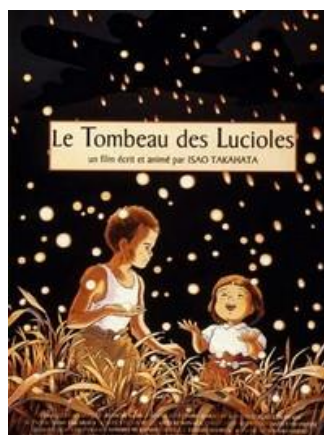


---

LES AFFICHES

---

L'affiche française



**Titre du film**

. Quel sens peut-on donner à ce titre ?

. « un film écrit et animé par » : il s'agira d'un **film d'animation**, ce que le dessin de l'affiche confirme.

**Description de l'affiche :**

. Sa composition : le fond, l'organisation entre l'écrit et l'image.

. Remarquer la mise en lumière des **deux personnages**. *Quelle peut en être la source (à mettre en relation avec le titre) ? Quelles hypothèses peut-on émettre concernant leur relation ?*

. Les **points lumineux** : ils sont de différentes formes et de teintes légèrement différentes. *Que peuvent-ils représenter ?* (lucioles, étoiles, bombes incendiaires)

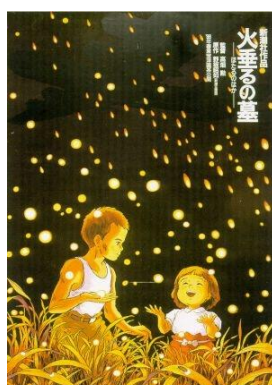
. Les mettre en relation avec l'**ombre noire** mal distincte présente dans le ciel : un avion. Sera-t-il une menace ?

. La scène diffuse une légère sensation d'**onirisme** par ses couleurs, sa lumière et cette pluie neigieuse. Il en émane une **discrète sensation de bonheur**.

. Le fond est toutefois envahi par un **noir d'encre pesant** qui enveloppe les personnages, annonçant lourdement la **tragédie** à venir.

Nous pourrions remarquer *après visionnage du film* que les éléments de guerre (bombardier, bombes) restent ici très en retrait de l'affiche : l'accent est mis – comme dans le film – sur **l'histoire humaine**, soit, dans le récit, les conséquences dramatiques de la guerre sur des civils plutôt que l'exposition des faits historiques.

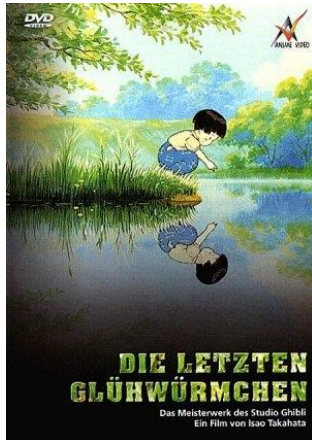
L'affiche française est calquée sur l'affiche japonaise



## Comparer l'affiche précédente avec les affiches suivantes.

Que choisit-on de mettre en avant dans chacune d'elles ?

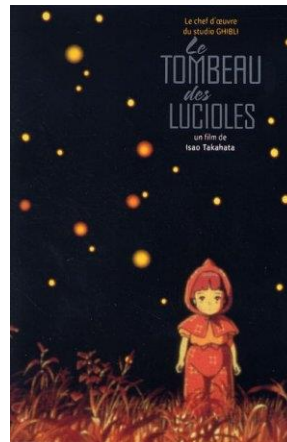
### La romance enfantine



Allemagne (dvd)



Angleterre



France (dvd)



Japon

Ces affiches se focalisent sur la petite sœur, Setsuko, au détriment de la fratrie. Elles semblent proposer au spectateur d'entrer dans une **romance enfantine**. Le spectateur plus âgé pourra la mettre en résonance avec *Candy* ou même *Heidi* (ce feuilleton animé des années soixante-dix était d'ailleurs réalisé par... Isao Takahata lui-même).

. L'affiche allemande, par la troublante symétrie du reflet, insuffle toutefois l'idée de double tendance : l'une **lumineuse**, l'autre **sombre** (c'est elle qui occupe la plus grande place). Tout ne sera pas comme dans le pays de Candy : un peu d'astuce, d'espièglerie ne suffiront pas à sortir des moments difficiles...

. Les deux affiches centrales troublent également l'idée de romance par un choix de couleurs beaucoup moins « naturalistes » que dans la précédente : le **rouge orangé** tend vers l'onirisme, mais c'est à nouveau le **rideau noir** qui domine et mange l'espace.

. Cette affiche japonaise où la fillette est acculée à un néant sans fond ajoute ici un vestige de la guerre : des chaussures et un casque militaire trop grands pour elle. Sa posture, comme dans un simple jeu d'enfants, poussera après-coup le spectateur à une idée plus macabre : le devoir de saluer les victimes civiles (et notamment les enfants) pour ne jamais les oublier.

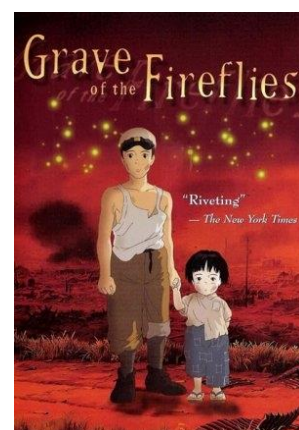
### Le drame social



Corée du Sud



Espagne (dvd)



USA

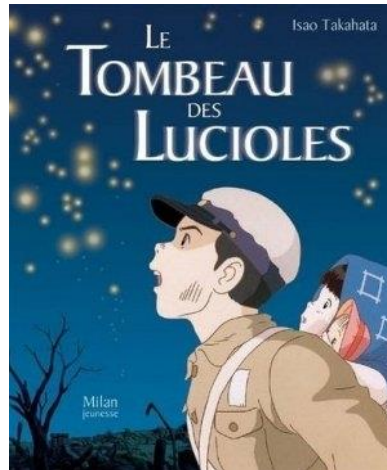
Retour à la fratrie ici. Les lambeaux vestimentaires, les enfants qui se tiennent par la main, l'absence de sourire et l'air épuisé de la petite soulignent l'idée de **drame social** au cœur de l'enfance, à la manière des *Misérables* ou d'*Oliver Twist*.

Au naturalisme de l'affiche espagnole, se meuvent les teintes cendrées héritées des bombes (Corée du Sud) puis les bavures rouges du monde spectral (USA).

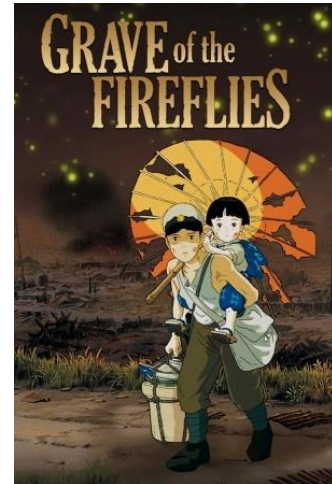
## La tragédie guerrière



Japon



France



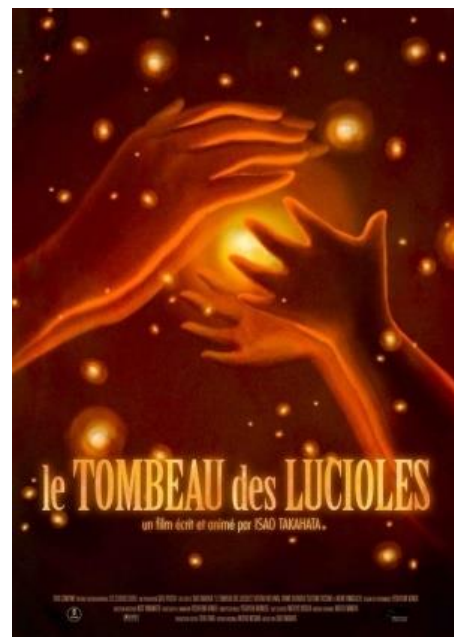
USA

L'affiche française est éloquent : **la menace descend du ciel**. Le rouge et le noir ponctués par l'étrange pluie de l'affiche japonaise en renforce l'idée. Le parapluie des deux autres affiches paraît cependant bien dérisoire pour protéger le petit couple du mal qui pèse au-dessus d'eux... L'idée de fuite, d'exode, est mise en avant par la posture du frère qui porte sa sœur et un fardeau de survie. Les enfants nous regardent fixement comme s'ils regarderaient... leurs propres fantômes (ce qui nous renvoie aux scènes d'ouverture et de fermeture).

## Une bouffée d'optimisme



France



France (dvd)

Une **tonalité plus joyeuse** émane de ces deux affiches, par le sourire de Setsuko d'une part, et les bras tendus vers une bulle de lumière d'autre part. Celle de gauche est très proche de la première affiche française étudiée. La seconde tranche littéralement avec toutes les précédentes : elle nous transporte d'emblée dans un **monde mystique** en décalage total avec le propos. Elle donne en effet l'impression d'être aspirant positivement à accéder à une sorte de **spiritualité universelle**. Quelles que soient les croyances de chacun, les enfants du film se contentent de survivre coûte que coûte dans un monde en guerre.